



## EDITORIAL : Biodiversité

Il y a bien longtemps apparaissait, dans des eaux marines, un système thermodynamique inédit doté d'une particularité très singulière : son auto-reproductibilité.

Quelque deux à trois milliards d'années plus tard, la fiabilité du vivant, car tel est le nom de ce "système", avait permis la colonisation de toute la surface du globe terrestre. Une "épaisseur" de vie, la **biosphère**, s'étagé, aujourd'hui, depuis les grands fonds océaniques jusqu'au sommet des plus hautes montagnes.

Un représentant tardif du vivant, l'espèce humaine, après avoir mené une vie nomade en petits groupes, se sédentarisait et installait, en des lieux choisis, des "campements" durables de plus en plus importants et de plus en plus sophistiqués. Les villes étaient nées et certaines allaient connaître des extensions phénoménales ces deux derniers siècles.

L'interaction des activités humaines liées aux villes et des milieux environnants créait une nouvelle entité écologique, **l'écosystème urbs**. Cet écosystème, peu étudié avant la deuxième moitié du 20<sup>ème</sup> siècle, fait actuellement l'objet de recherches intensives qui pourraient, par des applications pratiques judicieuses, améliorer la qualité de vie des populations urbaines.

Plus modestement, toute l'équipe de la CEBE, grâce à son nouvel outil Internet ([www.cebe.be](http://www.cebe.be)), a l'intention de vous montrer, par des photographies, des news, des textes et des listes d'inventaires rédigés par des spécialistes ou compilés dans la littérature, la biodiversité étonnante des sites qu'elle gère (le Parc Walckiers, le Moeraskes et l'Hof-ter-Musschen).

Les centaines, voire les milliers d'espèces, que vous pourriez rencontrer durant vos promenades doivent évidemment être placées dans un système de classification, si on veut les retrouver ou obtenir des renseignements supplémentaires à leur sujet.

Après mûre réflexion, il a été décidé de vous les présenter selon une **classification phylogénétique**. Ce type de classification, encore nommée **cladistique**, a été proposée par le zoologiste allemand W.

HENNIG. Elle est actuellement enrichie par les multiples découvertes de la biologie moléculaire et elle devrait permettre, progressivement, de répartir les organismes vivants selon leurs apparentements réels. Par souci de commodité, les grandes divisions systématiques, phylums ou embranchements, seront distribués dans les cinq Règnes suivants :

- 1. Règne des Procaryotes.** (Bactéries et Cyanobactéries ou anciennes algues bleues).
- 2. Règne des Protistes** (Organismes unicellulaires, Algues, Champignons inférieurs).
- 3. Règne des Fungi** ou Champignons supérieurs et Lichens.
- 4. Règne des Végétaux** ou Lignée verte (Mousses, Fougères, Conifères et Plantes à fleurs).
- 5. Règne des Animaux** ou Métazoaires.

Ces règnes vous seront présentés, au fur et à mesure, dans la Gazette mais pas nécessairement dans l'ordre proposé ci-dessus. Une discussion sur la nécessité de les maintenir, de les multiplier ou de les supprimer suivra.

#### **POUR EN SAVOIR PLUS**

HENNIG, W. Phylogenetic Systematics. Trad. allemand Ed. 3. University of Illinois Press. 1979

LECOINTRE, G. & Le GUYADER, H. Classification phylogénétique du vivant. Ed.2, Paris 2001

MARGULIS, L. & SCHWARTZ, K. Five Kingdoms: Life on Earth. A multimedia guide to the phyla of life on earth. Ed 2 CD-ROM, 2003 (World Biodiversity Database CD-ROM Series)

Sur Internet

BRANDS, S.J. (comp.) 1989-2004. Systema Naturae, Amsterdam  
(<http://sn2000.taxonomy.nl/>)

THE FIVE KINGDOMS OF LIFE (<http://waynesword.palomar.edu/trfeb98.htm>)

A. BRACKE [andre.bracke@swing.be](mailto:andre.bracke@swing.be)

Notre site internet : [www.cbcb.be](http://www.cbcb.be)

### **Cotisation et don : quand faut-il payer ?**

Le premier paiement d'une cotisation comme membre adhérent peut intervenir à n'importe quel moment. Cette cotisation couvre 4 numéros de l'Echo du Marais, donc en principe 12 mois.

La présence d'un POINT FLUO sur votre étiquette d'adresse indique que, sauf erreur de notre part, il est temps de renouveler votre cotisation.

Dans ce cas, pouvons-nous vous inviter à effectuer dans les meilleurs délais le versement prévu ?

Pour les dons, ceux-ci peuvent être versés à n'importe quel moment. Une attestation fiscale vous sera délivrée si le montant atteint au moins 30 € pour une année déterminée.

Qu'il s'agisse du renouvellement de la cotisation ou d'un don, merci pour le soutien que vous apportez à votre association.

Trésorier: Luc Le Roy  
Tél.: 02 241 67 14  
GSM (CEBE): 0473 / 735 786

**Membres adhérents 5 € (minimum)**  
**Membres protecteurs 12,50 € (minimum)**  
**Don (attestation fiscale pour les dons de 30 € et plus)**

**Compte bancaire n° 210-0324404-88 de la CEBE  
à 1140 Bruxelles.**

## AGENDA DES ACTIVITES

### I. VISITES GUIDEES

#### **1. VISITES MENSUELLES**

Dans le but de mieux faire connaître nos sites et de rendre les visites encore plus attractives, l'ensemble des guides a décidé de développer un thème lors de chacune de nos visites mensuelles.

Bien entendu, les visites garderont leur caractère général. Ainsi, même si le thème choisi est celui des fleurs de la friche, nous ne manquerons pas de vous faire admirer le ballet d'une libellule ou l'exploration méthodique d'un tronc par un Pic épeiche.

**Durée :** Environ 2h30

**Où ?** - Moeraske : rdv. Parvis de l'Eglise St. Vincent à Evere  
- Hof ter Musschen : rdv. Av. Hippocrate - Bd. de la Woluwe à Woluwé St. Lambert

**Quand ?** - Moeraske : 2ème dimanche du mois à 10 h.  
- Hof ter Musschen : 1er dimanche du mois à 10 h.

**Comment ?** A pied - se munir de bottes ou de bonnes chaussures selon les conditions météo

**Combien ?** Gratuit

**Qui ?** Ch. Rombaux (02 242 50 43)

#### **Sa 17 juillet. Potager du Houtweg - visite didactique.**

Visite du potager didactique du Houtweg, initiation aux techniques vertes, illustration d'un jardin sauvage. Cultiver dans la nature et non contre elle.  
Rendez-vous à 14 h au coin de la rue de Verdun et du Houtweg.  
Contact : Michel Moreels 02/460 38 54

#### **Sa 24 juillet. Jardin des plantes condimentaires - visite didactique.**

Partez à la découverte des secrets de 70 plantes condimentaires.  
Apprenez quelques "trucs" sur les épices. Profitez-en pour jeter un coup d'oeil sur le Moulin.  
Rendez-vous à 14h au Moulin d'Evere, rue du Tilleul 185 à Evere.  
Contact: J-P Tjampens 02 / 242 82 94 et J.Pire 0486 / 754 962.

**Di 1 août. Hof ter Musschen - Florilège de floraisons.**

Des fleurs, encore des fleurs, des fleurs partout et de toutes sortes. Bref aperçu botanique des richesses de l'HTM.

Rendez-vous à 10 h au coin de l'avenue Hippocrate et du boulevard de la Woluwe à Woluwé Saint-Lambert.

A pied - se munir de bottes ou de bonnes chaussures selon les conditions météo.

Contact : Christian Rombaux, 02 / 242 50 43

**Di 08 août. Moeraske - Abeilles et autres butineurs.**

Pollinisation, dissémination des graines, production de gales... Les relations sont nombreuses entre les insectes et les plantes qui servent en outre à ceux-ci de nourriture et d'habitat. Le sommet de cette co-évolution entre les deux règnes pourrait bien être atteint par les abeilles que nous visiterons en leurs ruchers de la rue du château, en fin de balade.

Rendez-vous à 10 h face à l'église Saint-Vincent à Evere.

Se munir de bottes ou de bonnes chaussures selon les conditions météo.

Guide : Frank Dupont

Contact : Christian Rombaux, 02 / 242 50 43

**Sa 21 août. Potager du Houtweg - visite didactique.**

Visite du potager didactique du Houtweg, initiation aux techniques vertes, illustration d'un jardin sauvage. Cultiver dans la nature et non contre elle.

Rendez-vous à 14 h au coin de la rue de Verdun et du Houtweg.

Contact : Michel Moreels 02/460 38 54

**Di 22 août. Moeraske - Limnologie**

La limnologie est la science ayant pour objet les questions d'ordre physique ou biologique relatives aux lacs et aux étangs.

Vous partirez à la découverte des insectes d'eau du Moeraske.

Rendez-vous à l'église Saint-Vincent à Evere à 14 heures

Guide: Olivier Decocq du Centre Duvigneaud.

Contact : Christian Rombaux, 02 / 242 50 43

**2. VISITES SUR DEMANDE POUR GROUPES D'ADULTES :**

Nous organisons aussi des visites payantes sur demande, pour des groupes d'un maximum de 20 personnes. Les personnes intéressées peuvent prendre contact avec Ch. Rombaux (02 242 50 43).

**3. VISITES SUR DEMANDE POUR ECOLES :**

Des initiations à la nature, destinées aux écoles, sont organisées en semaine. La visite est payante (1 € par enfant). Les enseignants que cela intéresse sont invités à prendre contact avec Anne-Marie Dekeyser-Paelinck (02 215 00 23 avant 19h30).

**Sa 28 août. Jardin des plantes condimentaires - visite didactique**

Partez à la découverte des secrets de 70 plantes condimentaires.  
Apprenez quelques "trucs" sur les épices. Profitez-en pour jeter un coup d'oeil sur le Moulin.

Rendez-vous à 14 h au Moulin d'Evere, rue du Tilleul 185 à Evere.

Contact: J-P Tjampens 02 / 242 82 94 et J.Pire 0486 / 754 962.

**Di 5 septembre. Hof ter Musschen - « Apprendre à regarder »**

Etre curieux de tout. Prendre le temps d'observer. Ne pas se fier aux apparences. Voici quelques façons de ne pas "passer" à côté de plein de choses. Ces règles de conduite s'appliquent aussi au naturaliste !

Rendez-vous à 10 h au coin de l'avenue Hippocrate et du boulevard de la Woluwe à Woluwé Saint-Lambert.

A pied - se munir de bottes ou de bonnes chaussures selon les conditions météo

Guide : Michel Moreels

Contact : Christian Rombaux, 02 / 242 50 43

**Di 12 septembre. Moeraske - Mythologie des arbres**

Arbre cosmique ou arbre sacré, l'arbre est sans doute un des plus anciens, si pas le plus ancien des symboles humains, présent dans toutes les religions et toutes les cultures. Cette promenade vous révélera les significations attachées à nos arbres les plus communs.

Rendez-vous à 10 h face à l'église Saint-Vincent à Evere.

Se munir de bottes ou de bonnes chaussures selon les conditions météo

Guide : Jean-Paul Tjampens

Contact : Christian Rombaux, 02 / 242 50 43

**Sa 18 septembre. Potager du Houtweg - visite didactique**

Visite du potager didactique du Houtweg, initiation aux techniques vertes, illustration d'un jardin sauvage. Cultiver dans la nature et non contre elle.

Rendez-vous à 14 h au coin de la rue de Verdun et du Houtweg.

Contact : Michel Moreels 02/460 38 54

**Sa 25 septembre. Jardin des plantes condimentaires - visite didactique**

Partez à la découverte des secrets de 70 plantes condimentaires.

Apprenez quelques "trucs" sur les épices. Profitez-en pour jeter un coup d'oeil sur le Moulin.

Rendez-vous à 14h au Moulin d'Evere, rue du Tilleul 185 à Evere.

Contact: J-P Tjampens 02 / 242 82 94 et J.Pire 0486 / 754 962.

## NOTRE AGENDA

### Juillet 2004

03	samedi	10 h	gestion à l'Hof ter Musschen
04	dimanche	10 h	visite guidée à l'Hof ter Musschen
09	vendredi	19 h 30	réunion du conseil d'administration
10	samedi	09 h 30	gestion au Moeraske
11	dimanche	10 h	visite guidée au Moeraske
17	samedi	14 h	visite du potager bio du Houtweg
24	samedi	14 h	visite du potager aux herbes aromatiques du Moulin

### Août 2004

01	dimanche	10 h	visite guidée à l'Hof ter Musschen
07	samedi	10 h	gestion à l'Hof ter Musschen
08	dimanche	10 h	visite guidée au Moeraske
14	samedi	09 h 30	gestion au Moeraske
21	samedi	14 h	visite du potager bio du Houtweg
22	Dimanche	14 h	visite limnologique au Moeraske (O. Decocq)
27	vendredi	19 h 30	réunion du conseil d'administration
28	samedi	14 h	visite du potager aux herbes aromatiques du Moulin

### Septembre 2004

04	samedi	10 h	gestion à l'Hof ter Musschen
05	dimanche	10 h	visite guidée à l'Hof ter Musschen
10	vendredi	19 h 30	réunion de l'assemblée générale
11	samedi	09 h 30	gestion au Moeraske
12	dimanche	10 h	visite guidée au Moeraske
18	samedi	14 h	visite du potager bio du Houtweg
24	vendredi	19 h 30	réunion du conseil d'administration
25	samedi	14 h	visite du potager aux herbes aromatiques du Moulin

### Octobre 2004

02	samedi	10 h	gestion à l'Hof ter Musschen
03	dimanche	10 h	visite guidée à l'Hof ter Musschen
08	vendredi	19 h 30	réunion de l'assemblée générale
09	samedi	09 h 30	gestion au Moeraske
10	dimanche	10 h	visite guidée au Moeraske
22	vendredi	19 h 30	réunion du conseil d'administration

## *Et si on gérait un petit coup*

La CEBE gère la réserve naturelle du Moeraske sans discontinuer depuis 1988. A ce site se sont ajoutés au cours du temps, l'Hof ter Musschen (1990) et le Moulin d'Evere (1996). Ces travaux de gestion écologique et de protection du patrimoine sont réalisés sous le contrôle de l'IBGE (Institut Bruxellois de Gestion de l'Environnement) et du Service des Monuments et Sites.

Si le coeur vous en dit, rejoignez-nous, afin de consacrer quelques heures de votre temps à la sauvegarde du patrimoine naturel et monumental bruxellois.

Ces journées accueillent des participants de 9 à... ans qui y trouvent un délasserement original et une tâche à leur mesure.

Vous pouvez contacter :

- |                     |              |                          |
|---------------------|--------------|--------------------------|
| * Christian ROMBAUX | 02 242.50.43 | pour le Moeraske.        |
| * Horst SCHRÖDER    | 02 215.35.06 | pour l'Hof ter Musschen. |
| * Alain DOORNAERT   | 02 248.09.21 | pour le Moulin d'Evere.  |

**Venez nombreux !!**

**Programme des prochaines journées de gestion**

**Moeraske** : Samedis 14/8, 11/9 et 9/10. A 9h30.

**Hof ter Musschen** : Samedis 7/8, 4/9 et 2/10. A 10h.



BRUXELLES NATURE  
ASBL

Avenue de la Basilique 317 Bte 40  
1081 Bruxelles



## VISITES GUIDEES 2004

Dimanche 12 septembre (matinée : durée  $\pm$  3h)

Thème : Mythologie des arbres dans la réserve du Moeraske

Guide : Jean-Pol TJAMPENS – Tél. : 02 242 82 94

Rendez-vous à 10 h 00 au parvis de l'Eglise St Vincent à Evere (bus 45, 54 et 59).

Dimanche 17 octobre (matinée : durée  $\pm$  3h)

Thème : le Beverbos à Wemmel. Les multiples biotopes qui le composent sont floristiquement et faunistiquement très riches.

Guide : Xavier MICHEL - Tél. : 02 468 32 14

Rendez-vous à 9 h 00 face au café Luna-Park rue Vanden Broeck (Bus De Lijn WL arrêt Kam).



## Allo « RARETE »

Après son site internet, la CEBE s'interroge de savoir si elle ne va pas sortir un numéro de téléphone vert pour toutes les observations rares qui se font sur ses sites ces derniers mois.

Pour être sérieux, ce numéro n'est pas nécessaire, car sur notre site internet il y a une rubrique ("Dernières nouvelles") qui répond à ce besoin. Nous sommes néanmoins très heureux de constater que la richesse biologique du Moeraske et de l'Hof apparaisse de jour en jour plus importante et ce surtout lorsque l'on sort des domaines classiques : plantes supérieures, oiseaux, papillons, libellules.

Ces derniers mois, en effet, des personnes versées dans des registres moins habituels (mousses, champignons, mollusques, hétéroptères,...), nous ont apporté leur lot d'observations, d'observations souvent rares. Il n'est pas faux d'écrire que des pans entiers de savoir à encore connaître se sont entrouverts, offrant des perspectives aussi nouvelles qu'intéressantes. Le peu connu, lorsqu'il le devient un peu moins, voilà un de nos challenges pour l'avenir. Dans nos prochains bulletins, nous ne manquerons pas de vous faire part de ces "trouvailles".

Cela étant, et pour compléter l'article de Pierre de l'avant dernier bulletin, nous ne passerons pas sous silence ce bryophyte vraiment exceptionnel découvert par nos "experts", les époux Sotiaux, dans le Parc Walckiers.

Rhynchostegiella tenella est son petit (?) nom charmant (comme disait Fernandel... mais d' Ignace, pas d'une mousse). Mousse pleurocarpe (càd mousse couchée portant de nombreuses capsules, en opposition à mousse acrocarpe, mousse érigée ne portant généralement qu'une seule capsule), calciphile, nécessitant un couvert végétal important pour survivre, une petite station de celle-ci a été découverte sur une des deux fausses grottes du Walckiers. Cette espèce n'était connue à ce jour, en Région bruxelloise, que dans une autre station située en Forêt de Soignes... et que dans une "micro-station" découverte par les Sotiaux à l'Hof ter Musschen. L'importance de cette découverte parle d'elle-même.

L'illustration suivante, tirée du LANDWHER, donne une idée de la "chose".



*Stichophorum 211. Stachys angustifolia. Stichophorum  
Stachys angustifolia.*

Début 2005, nous organiserons une visite guidée au Moeraske permettant au commun des mortels d'identifier à coup sûr 20 bryophytes. Histoire de rendre ces végétaux surprenants moins méconnus. Histoire de ne plus entendre dire... "cachez cette mousse que je ne saurais voir !".

M.Moreels

## **L**e parc naturel de Aighamolls de l'empordà

Il y a quelques années, je vous parlais des réserves naturelles du Nord Pas de Calais. Cette année j'ai tout à fait par hasard découvert la réserve d'Aighamolls de l'empordà. Située au nord de l'Espagne, à quelques Km des Pyrénées (environs de Figueras, Rosas, Empuriabrava), celle-ci est constituée d'environ 500 hectares de plaines en partie inondables, au bord de la mer. Ces plaines parcourues par des bandes de chevreuils qui se laissent relativement facilement approcher, abritent de nombreux étangs et zones humides où se côtoient oiseaux marins et autres. De nombreux observatoires bordent les sentiers et permettent une observation aisée de très nombreuses espèces. Pour vous mettre l'eau à la bouche, à Pâques j'ai pu observer plus de 10 variétés de canards dont Sarcelles d'hiver et d'été en même temps, Guifette moustac, nombreux échassiers dont la grande Aigrette, la Cigogne et le Héron pourpré. Le Talève sultane (espèce d'énorme poule d'eau casquée de rouge vif) était présent bien que non signalé au nord de l'Espagne. Le Busard des roseaux apparaissait régulièrement et lors de ma deuxième visite, j'ai même pu observer l'Aigle royal plus près que jamais....

Si vous passez par là, la réserve est indiquée sur la route qui mène de Figueras à Rosas et elle vaut le détour. J'y serai souvent en juillet....

F. Dupont

---

## **L**A maladie de Lyme

Le nom de cette maladie est de plus en plus souvent prononcé et toujours associé aux tiques.

De quoi s'agit-il ? Courons-nous un risque dans nos régions ? Quelles précautions prendre pour protéger nos animaux domestiques ? C'est ce que nous tenterons d'éclaircir ici.

### QU'EST-CE QUE LA MALADIE DE LYME ?

La maladie de Lyme est une maladie infectieuse transmise par l'intermédiaire d'un **vecteur** : la tique.

Lorsqu'elle prélève son repas sur l'hôte à sang chaud qu'elle parasite,



la tique injecte également de la salive éventuellement contaminée par des **spirochètes** appelés *Borrelia*. C'est ainsi que le microbe pénètre dans l'organisme.

Ce sont ces bactéries qui sont responsables des troubles divers décrits sous le nom de maladie de Lyme.

D'autres spirochètes (*Treponema*) sont eux les agents pathogènes de la syphilis. Le genre *Leptospira* est responsable quant à lui de la leptospirose. Voilà un ordre de bactéries bien connu pour ses ravages !

### **LE VECTEUR**

Le vecteur de cette maladie, c'est-à-dire l'agent responsable de la transmission des spirochètes *Borrelia*, est la tique du genre *Ixodes*. La tique est un acarien de couleur brun noir de la taille d'une tête d'épingle, possédant 8 pattes (et non six comme les insectes).

La tique pique pour se nourrir à tous les stades de son développement (larve, nymphe, et adulte). Dès la sortie de l'œuf la larve est potentiellement infectante car la mère tique peut transmettre les *Borrelia* à ses œufs.

Les races de tiques en cause diffèrent selon les zones géographiques. La tique femelle se fixe sur la végétation basse et attend le passage d'un animal à sang chaud (homme, petit rongeur, chien, lapin, bovin, ovin, chevaux, oiseaux, ...). Elle se fixe alors à la peau, au pelage ou aux habits du passant, puis enfonce son rostre dans l'épiderme et commence à se nourrir de son sang, en un repas unique qui dure 3 à 5 jours. Elle se laisse ensuite tomber au sol où elle pond ses œufs à l'abri.

Les larves éclosent environ un mois plus tard, recherchent une victime et se nourrissent de la même manière (une seule fois), avant de se laisser tomber au sol et de se transformer en nymphe.

La nymphe fait comme la larve (se nourrit une fois aux dépens d'un hôte) et se transforme ensuite en adulte sexué.

Adultes, seules les tiques femelles piquent et se nourrissent encore une fois avant de pondre.

### **L'AGENT PATHOGENE**

Le spirochète est une bactérie mince et longue caractérisée par des mouvements de rotation et de translation.

Plusieurs espèces de *Borrelia* sont responsables de la maladie de Lyme et pathogènes pour l'homme et nos animaux domestiques.

La morsure de la tique est indolore et la bactérie diffuse dans la peau,

le sang et les tissus par l'intermédiaire de la salive (infectée) de la tique. Installée dans l'organisme elle pourra y déclencher des troubles divers.

Les adultes, comme les enfants et les animaux domestiques peuvent être mordus par la tique et donc être contaminés. Il est possible d'être infecté plusieurs fois.

La maladie de Lyme ne se transmet donc pas de personne à personne, ni d'un animal à une personne : **la maladie de Lyme n'est pas contagieuse.**

La morsure de la tique est indispensable et la tique ne prend son repas qu'une seule fois. Autrement dit, si votre chien est couvert de tiques, elles ne l'abandonneront pas pour venir vous piquer. Si vous leur laissez terminer leur repas, elles se détacheront toutes seules au bout de quelques jours et essayeront de continuer leur développement (voir plus haut).

### ***OU RISQUE-T-ON D'ATTRAPPER LA MALADIE DE LYME ?***

La distribution de la maladie est en relation directe avec celle du vecteur (la tique Ixodes) qui nécessite pour vivre un biotope tempéré et frais, le plus souvent forestier.

En France on la trouve partout sauf dans la bande côtière méditerranéenne et au-dessus de 1000 à 1200m d'altitude.

En Belgique, on trouve ces tiques dans les bois, les végétations basses (fougères, hautes herbes) mais aussi dans les prairies et les espaces verts urbains.

De 1994 à 2002, la maladie de Lyme a été diagnostiquée dans tous les arrondissements du pays et particulièrement dans les arrondissements de Leuven, Turnhout, Antwerpen, Hasselt, Namur, et Bruxelles (avec plus de 200 cas par arrondissement).

### ***QUAND RISQUE-T-ON DE L'ATTRAPPER ?***

C'est surtout de juin à octobre, mais parfois d'avril à novembre, en fonction des conditions climatiques.

Lorsque les beaux jours sont de retour, les promenades dans la nature se multiplient, l'on se découvre d'avantage et tout contact direct de la peau avec la végétation augmente le risque de morsure.

### ***LA MALADIE***

Après une incubation variable (de 2 à 32 jours) peuvent apparaître différents symptômes :

- 1) 3 jours à 3 mois après la morsure infectante, on peut voir apparaître une tache rouge circulaire à l'endroit (ou à proximité) de la morsure, qui grandit et se déplace. C'est l'**érythème chronique migrant**. Cela n'est pas douloureux et disparaît spontanément en quelques semaines. Eventuellement on peut ressentir des symptômes de type grippaux : maux de tête, de gorge, fatigue et fièvre, alors que l'érythème est toujours présent.
- 2) Quelques semaines ou mois après la morsure, peut apparaître une fièvre inconstante associée à d'autres troubles :
  - érythèmes migrants multiples,
  - manifestations cardiaques,
  - douleurs articulaires dans une ou plusieurs articulations,
  - troubles neurologiques : paralysies des muscles de la face, vision double, atteintes motrices périphériques, ...
- 3) Des mois voire des années après la morsure :
  - arthrites (grosses articulations douloureuses),
  - troubles neurologiques chroniques (notamment des douleurs très violentes ne cédant pas aux anti-inflammatoires),
  - atteintes du système nerveux central comme des encéphalites ou encéphalomyélites pouvant simuler une sclérose en plaque ou une compression médullaire,
  - des manifestations oculaires,
  - des maladies chroniques de la peau.

### **LE DIAGNOSTIC ET LE TRAITEMENT**

Grâce à l'érythème migrant chez l'homme, le diagnostic sera au début de la maladie, essentiellement clinique et l'on traitera rapidement sans faire plus de test.

En cas de doute, lorsque la maladie est plus avancée et les symptômes plus vagues, on recourra à des tests sanguins pour rechercher des anticorps circulants.

Le traitement avec des antibiotiques adaptés donne de très bons résultats.

Aux USA, où la maladie de Lyme est très répandue et a fait l'objet d'informations sanitaires du public poussées, un vaccin contre *B. burgdorferi* a été mis au point. Il demeure insuffisant pour l'Europe où d'autres *Borreliae* sont en cause.

#### 4 RAISONS POUR RESTER SEREINS

**1) Toutes les morsures ne sont pas infectantes :**

- seules 10% des tiques sont infestées en Europe,
- pour que la morsure soit infectante, il faut que la tique reste fixée au moins 12 heures. Avant cela la tique ne fait que s'arrimer correctement. Le risque maximal est atteint à partir de 36 heures. A ce moment la tique commence son "vrai grand repas" de 3 à 5 jours et injecte alors des quantités significatives de salive.

**2) Toutes les personnes infectées ne développent pas la maladie :**

- le risque de maladie après morsure en Europe de l'Ouest a été estimé à moins de 1%,
- chez le chien seul 5% des animaux infectés développent la maladie.

**3) La maladie évolue souvent vers une guérison spontanée.**

**4) La maladie est traitée de manière efficace par les antibiotiques.**

#### LA PREVENTION

- 1) Lors de balades dans la nature, portez des vêtements couvrants.
- 2) Enduisez-vous de répulsif. Il ne s'agit pas là d'une protection absolue, car les produits s'évaporent et les tiques peuvent rechercher les parties non enduites. Il existe aussi des répulsifs réservés à l'imprégnation des vêtements qui résistent à plusieurs lavages (destinés aux professionnels de la forêt).
- 3) Restez sur les sentiers et évitez de vous frotter aux hautes herbes.
- 4) Contrôlez votre peau au retour, de manière à enlever rapidement toute tique qui s'y serait fixée.

#### QUE FAIRE EN CAS DE MORSURE DE TIQUE ?

- 1) Vérifier qu'il n'y en a pas d'autre ailleurs.
- 2) Extraire la tique sans la traumatiser. Une extraction brutale lui ferait régurgiter son repas dans la peau, ainsi que les bactéries, toxines et virus qui se trouvent dans son tube digestif. Ce qui augmente le risque de contamination.

**Il ne faut donc surtout pas :** enduire la tique d'éther pour l'en-





dormir, de pétrole pour la brûler, d'huile pour l'étouffer ou la brûler avec une cigarette.

**Il faut plutôt :** utiliser une pince spéciale ou un crochet à tique O'TOM (que vous trouverez chez votre vétérinaire ou à la pharmacie) et qui permettent d'extraire la tique par rotation (en vissant et dévissant) et non en tirant. Lorsque l'on tire la tique en serrant une pince à épiler, on coupe le plus souvent l'acarien en deux : vous tenez l'abdomen, le rostre et la tête restent accrochés à la peau. Si cela arrive (c'est moins grave qu'une écharde) il faut simplement désinfecter la plaie jusqu'à expulsion du petit corps étranger.

- 3) Désinfectez la morsure avec un antiseptique efficace (demandez à votre pharmacien) et non avec de l'alcool.
- 4) Restez attentifs à l'éventuelle apparition de troubles dans les semaines suivantes et prenez contact avec votre médecin en cas d'apparition de symptômes décrits précédemment.

#### POURQUOI RESTER ATTENTIF MALGRE TOUT ?

La tique peut transmettre la borréliose, mais elle est également le vecteur d'autres maladies infectieuses :

*La tique peut notamment transporter un **flavivirus** qui provoque la **MET** (méningo-encéphalite à tiques). C'est une forme dangereuse de méningite pour laquelle il n'y a malheureusement pas de remède. Il s'agit d'une infection virale et les antibiotiques ne sont d'aucune utilité contre les virus.*

*Une grande partie de l'Europe centrale serait infestée de tiques porteuses. Mais les touristes l'ignorent !*

*La maladie se manifeste comme une affection grippale, maux de tête persistants, douleurs musculaires, toux. Dans la plupart des cas, la maladie n'évolue pas, mais dans un tiers des cas, il peut y avoir des complications sous forme d'encéphalite ou de méningite, avec comme conséquence des séquelles neurologiques (épilepsie, paralysie) ou neuro-psychiatriques dans 50% des cas.*

*Zones de vacances à risque : Autriche, République Tchèque, Slovaquie, Hongrie, Slovénie, Suisse et Allemagne du Sud.*

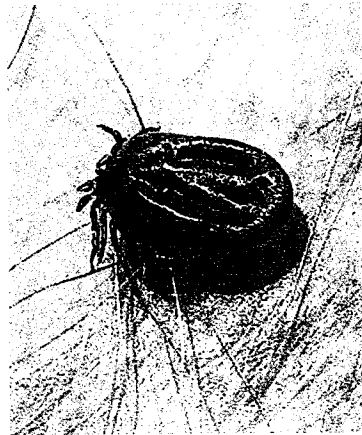
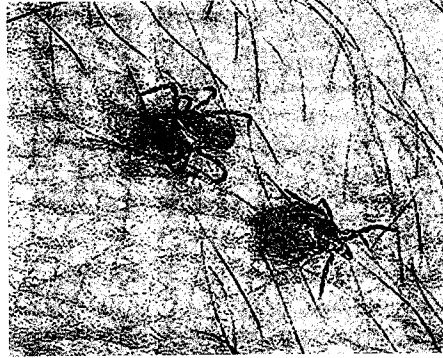
*Heureusement, il est possible de se faire vacciner. Le vaccin protège déjà 87% des Autrichiens et a fait tomber le nombre de cas de méningite de 700 auparavant à 40 à 60 cas aujourd'hui.*

*Les tiques sont également responsables de la **paralysie ascendante à tiques**.*

*Les femelles adultes en période de reproduction secrètent une salive neurotoxique à l'origine de cette maladie.*

*Cette affection est fréquente en Australie et au Canada, mais rare en Europe.*

*Dr Vet Mireille Benéton*



## **S**urvol de Bruxelles: " Trop is te veel "

Suite à l'invitation trouvée sur leur site [www.cebe.be](http://www.cebe.be), c'est en rangs serrés que les Cébéens, victimes des survols, ont participé à la manifestation du dimanche 6 juin à la Bourse.

Mais ils se sont perdus dans la foule; car en pleine matinée, il y faisait "NOIR" !...

Oui, tout était noir : la place noire de monde, les organisateurs vêtus de noir et une mer de ballons noirs, pour dénoncer la noirceur des autorités fédérales et de BIAC.



Tous les griefs ont été passés en revue par les organisateurs : le bruit, le danger d'accidents, la pollution, l'impact sur la santé physique et mentale, les retombées négatives pour les travailleurs, les étudiants, les bébés... Le tout appuyé de témoignages et de slogans fustigeant les responsables.

Ce sont plusieurs milliers de participants, venus de tout l'hinterland bruxellois, qui ont clamé leur ras-le-bol, bien fort et dans les 2 langues. Un lâcher massif des ballons noirs a clôturé la manifestation.



Les quelques politiciens régionaux et communaux, mêlés à la foule, ont bien dû sentir d'où vient le vent!

A bon(s) entendeur(s)! Ray

### **Visite du potager du Houtweg**

Visite d'un potager biologique.  
Initiation aux techniques vertes.  
Présentation d'espèces peu connues.  
Illustration d'un jardin (potager sauvage).

**Rendez-vous, tous les 3<sup>e</sup> samedis du mois, d'avril à septembre à 14 heures au croisement de la rue de Verdun et du Houtweg.**

Guide: M. Moreels – tél.: 02 460 38 54

### **Visite du jardin des herbes aromatiques du Moulin d'Evere**

Venez découvrir le goût des herbes aromatiques.

La CEBE a aménagé un jardin d'herbes aromatiques au pied du Moulin d'Evere et se propose de vous faire découvrir une 70<sup>aine</sup> de ses plantes.

Cette animation ne se limitera pas à vous montrer les herbes aromatiques, elle vous proposera également de les goûter dans des préparations très simples qui permettent de les savourer.

**Rendez-vous rue du Moulin à Vent au pied du Moulin d'Evere, tous les 4<sup>e</sup> samedis du mois, d'avril à septembre et ce à 14 heures.**

Guide: M. Benéton – tél.: 02 242 82 94



**COMMISSION DE CONCERTATION POUR LA RUE DE VERDUN... BRUXELLES DONNE LE BON EXEMPLE.**

Le 18 mai dernier, la CEBE a participé à une Commission de Concertation relative à un permis de lotir, introduit par la société IM-MOTEL pour l'espace, appartenant précédemment à la SNCB, situé entre les rues de Verdun et Krekelendries (le vaste espace vert situé sur Haren juste à côté du Potager du Houtweg).

Le projet présenté était en terme de construction très important. Deux grands immeubles totalisant 36 appartements en front de rue, puis un clos de 37 maisons unifamiliales, avec petits jardins, qui occupait toute la zone, à l'exclusion de la prairie à haute valeur biologique (légalement préservée par le PRAS) située entre le bassin d'orage et le Moeraske. Dans ce projet, les dernières constructions étaient prévues jusqu'au bord même du talus du Moeraske... soit là où commence la zone classée. Ce projet générait aussi de vrais problèmes en matière de circulation automobile dans le quartier et, de manière plus anecdotique, présentait certaines incongruités par rapport aux biens d'un habitant de la rue Krekelendries.

Pour la CEBE, qui a demandé, mais en vain, lors des enquêtes publiques préalables aux différents plans directeurs (PRAS, PCD), la mise en zone verte de toute cette zone occupée majoritairement à ce jour par des potagers, ce projet posait deux problèmes majeurs : une menace sur le Moeraske de par la trop grande proximité du bâti et la disparition d'une zone de potagers, fonction éminemment importante et qui périclité de plus en plus dans toutes les communes bruxelloises. C'est en ce sens que nous sommes intervenus en Commission de Concertation.

Le résultat de celle-ci, nous a réjoui. A l'avis unanime, un avis défavorable a de fait été rendu à l'encontre de ce projet. La Commission, reprenant l'argumentation de la Cebe, a en effet estimé : que le site du Moeraske étant classé pour sa haute valeur biologique que l'implantation des constructions était trop proche de la limite du site et empiétait sur la "zone de protection" (l'arrêté de classement du site prévoit une "zone de protection" dans laquelle tout ce qui se fait doit l'être en tenant compte de l'existence du Moeraske) et qu'il faudrait prévoir

une zone non-aedificandi d'au moins 40m à partir de la limite du site.

Cette limite, prévue par le législateur au moment du classement (c'est en quelque sorte la zone la plus sensible de la "zone de protection"), était à nos yeux extrêmement importante. Pour nous, au nom de la préservation du Moeraske, aucune nouvelle construction n'est acceptable à l'intérieur de cette limite et ce tout autour du Moeraske. Nous sommes heureux d'avoir été suivi en cela par la Ville de Bruxelles et par l'ensemble des membres de la Commission de Concertation.

Nous sommes par contre déçus de constater que notre argumentation en faveur de la préservation des potagers n'a reçu aucun écho favorable. Du côté des décideurs, quelqu'un s'intéresse-t-il vraiment à cette fonction ?

Nous déplorons de même, petite parenthèse, qu'on a le sentiment de voir de multiples projets surgir sur les dernières zones non-encore construites de la Région, comme si c'était vraiment une nécessité de bâtir aujourd'hui jusqu'au dernier m<sup>2</sup> du territoire régional. Demain est-il vraiment trop tard ? Ne regrettera-t-on pas demain, ce qui est passé dans la précipitation aujourd'hui ?

Pour la suite, et en revenant à la rue de Verdun, il faut savoir que nous devons rester attentif à cette zone, car il est évident que son propriétaire introduira un nouveau projet... mais un projet que le sage avis de cette Commission de Concertation du 18 mai dernier incitera à resituer dans un cadre plus cohérent.

M.Moreels

**La CEBE met à votre disposition, au prix de 4 € les brochures suivantes.**

1. Deux guides de promenade consacrés aux arbres de voirie de nos communes par Monsieur Daniel GEERINCK.
  - Promenade dendrologique à Schaerbeek.
  - Promenade dendrologique à Evere.
2. "Les enfants découvrent le parc Walckiers".  
Guide de découverte à destination des enfants, par Anne-Marie DEKEYSER-PAELINCK.
3. "Tranche d'histoire - de la famille Walckiers au TGV".  
Ou l'histoire locale vue au travers de nos réserves, par Luc LE ROY.
4. "Conte du Moulin d'Evere".  
La saga séculaire d'un moulin à vent et de ses multiples avatars, par Alain DOORNAERT.
5. Les Araignées.... Guide d'identification des principaux genres d'araignées, par Horst SCHRÖDER.
6. La mythologie des arbres, par Jean-Paul TJAMPENS

**Prière de nous renvoyer le talon ci-dessous  
(ou le faxer au 02 242.50.43)  
Ch. ROMBAUX - Av. Dailly 53 - 1030 Bruxelles.**

**Commande brochures - 4 € pièce**

Au cas où vous désireriez l'envoi de votre brochure, il faudra majorer le prix de 1,25 €. Vous pouvez effectuer le paiement via un virement bancaire.

<input type="checkbox"/> Parc Walckiers-enfants.	<input type="checkbox"/> Tranche d'histoire.	<input type="checkbox"/> Dendrologie à Schaerbeek.
<input type="checkbox"/> Moulin d'Evere.	<input type="checkbox"/> Les araignées	<input type="checkbox"/> Dendrologie à Evere.
		<input type="checkbox"/> Mythologie des arbres.


Nom.....

Adresse : .....

.....

.....

**C.E.B.E. (asbl) - rue Walckiers 42 - 1140 Bruxelles. - n° compte en banque 210-0324404-88 - Communication : Brochure**



Notre site internet : [www.cebe.be](http://www.cebe.be)